

高品質な「いみず野米」の生産のために、  
的確な水管理で稲体の活力を維持し、適期防除で病害虫の被害を防ぎましょう！！

## <コシヒカリの生育状況>

平年と比較して、草丈、 $m^2$ 茎数、葉色は並、葉齢は0.2葉遅くなっています。  
幼穂形成期は平年より2日遅い7月12日頃となり、出穂期は8月3日頃と見込まれます。

コシヒカリ生育調査結果(7月17日 射水市内7か所の平均)

※H26~R5の平均

| 調査年  | 田植日  | 草丈<br>(cm) | 茎数    |             | 葉齢   | 葉色  | 幼穂<br>形成期 | 出穂期<br>(予想) |
|------|------|------------|-------|-------------|------|-----|-----------|-------------|
|      |      |            | (本/株) | (本/ $m^2$ ) |      |     |           |             |
| 令和6年 | 5/12 | 83.8       | 21.1  | 432         | 12.9 | 4.1 | 7/12      | 8/3         |
| 令和5年 | 5/11 | 84.7       | 20.4  | 402         | 13.2 | 4.0 | 7/10      | 7/30        |
| 平年*  | 5/12 | 82.4       | 22.7  | 445         | 13.1 | 4.0 | 7/10      | 8/1         |

## 1 水管理 (水管理のイメージ)

- 幼穂形成期～出穂期：稲体の活力を維持するため、**飽水管理**。
  - 出穂期から20日間：葉色の維持と稲体温度を下げるため**湛水管理** (水深3cm程度)。
  - 収穫5～7日前まで：胴割米発生防止のため**間断かん水**。
- ※ フェーンが予想される場合は、事前に入水しましょう。

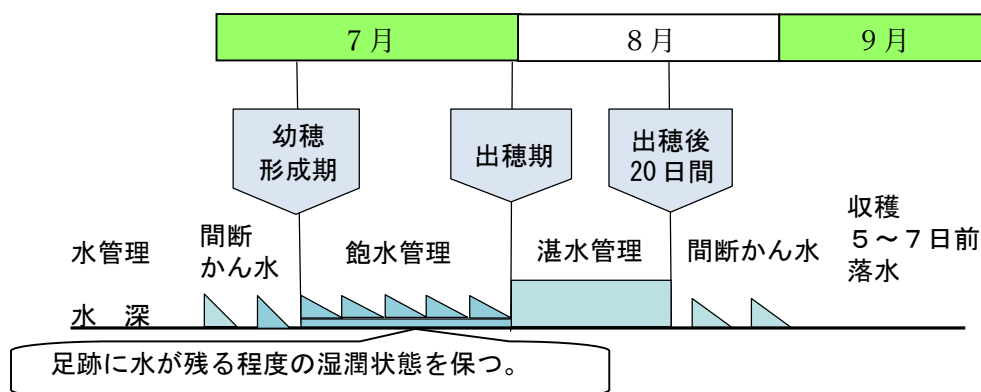


図 飽水管理の状態

## 2 コシヒカリ「基肥一発肥料」施用圃場での追肥 (基本は追肥不要)

出穂7～10日前頃の葉色が4.0未満(砂壤土は4.2未満)と淡い場合は、走り穂の時期までに追肥を行い、穂揃期の葉色が4.2～4.5になるように誘導しましょう。

◎ 追肥施用の目安 (出穂期8月3日の場合)

| 判断基準<br>出穂7～10日前頃の葉色          | 施用時期                       | 肥料名<br>10a 施用量                    | 目標葉色<br>(穂揃期) |
|-------------------------------|----------------------------|-----------------------------------|---------------|
| 7/24～27頃に4.0未満<br>(砂壤土は4.2未満) | 走り穂が見える頃までに<br>(7月31日頃までに) | 「追肥3号」または、<br>「流し込み肥料らくらく」<br>7kg | 4.2～4.5       |

## 3 本田防除 ～今年「てんたかく」について追加防除を実施～

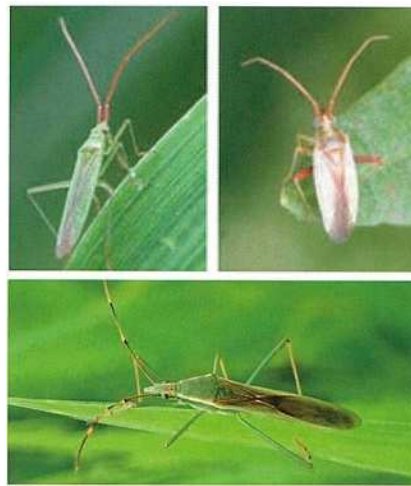
- 斑点米カメムシ類やいもち病の防除のため、品種別の出穂状況に応じて、適期に防除しましょう。
- 水田内にノビエやホタルイがあると、カメムシの被害を助長するため、水田内の除草も行いましょう。

裏面に防除時期の目安を記載

## 斑点米カメムシ類多発注意報発令(7/1)

◎「てんたかく」は、カメムシ類の圃場へのとびこみが集中しやすいので、3回目の防除を行いましょう！

※下表及び「カメムシ防除緊急特報」参照



<斑点米カメムシ類>

左上：アカヒゲホソミドリ  
カスミカメ(体長 6mm)

右上：アカスジカスミカメ  
(体長 5～7mm)

下：クモヘリカメムシ  
(体長 16mm)

山際での発生が多い

## 《粉剤・液剤体系》

### 品種別の防除時期

| 品 種<br>出穂期(予想) | てんたかく<br>7/15頃  | コシヒカリ<br>(8/3頃)   | てんこもり<br>(8/7頃) | 新大正糯<br>(8/9頃) |
|----------------|-----------------|-------------------|-----------------|----------------|
| 1回目            | 【穂揃期】<br>7/18頃  | 【出穂期】<br>8/3頃     | 【出穂直前】<br>8/4頃  | 【出穂直前】<br>8/6頃 |
| 2回目            | 【傾穂期】<br>7/25頃  | 【穂揃～傾穂期】<br>8/10頃 | 【穂揃期】<br>8/11頃  | 【穂揃期】<br>8/13頃 |
| 追加防除           | 2回目の7日後<br>8/1頃 | —                 | —               | —              |

### 防除薬剤と散布量

| 体系              | 粉剤                            | 液剤   |
|-----------------|-------------------------------|--|
| 1回目             | ビームエイトスタークル粉剤 5DL<br>4 kg/10a | ビームエイトスタークルゾル<br>ブーム等 1,000 倍液 150ℓ /10a<br>ドローン 8 倍液 0.8ℓ /10a  |
| 2回目             | ラブサイドキラップ粉剤 DL<br>4 kg/10a    | ラブサイド K2 フロアブル<br>ブーム等 1,000 倍液 150ℓ /10a<br>ドローン 8 倍液 0.8ℓ /10a |
| 追加防除<br>(てんたかく) | スタークル粉剤 DL<br>3 kg/10a        | スタークル液剤 10<br>ブーム等 1,000 倍液 150ℓ /10a<br>ドローン 8 倍液 0.8ℓ /10a     |

### 《粒剤体系》 品種別の防除時期および防除薬剤と散布量

| 品 種<br>(出穂予想) | コシヒカリ<br>(8/3頃)          | てんこもり<br>(8/7頃)          | 新大正糯<br>(8/9頃)           | 防除薬剤<br>散布量           |
|---------------|--------------------------|--------------------------|--------------------------|-----------------------|
| 1回のみ          | 【出穂の12～10日前】<br>7/22～24頃 | 【出穂の12～10日前】<br>7/26～28頃 | 【出穂の12～10日前】<br>7/28～30頃 | フジワンラップ粒剤<br>4 kg/10a |

◎粒剤体系では散布後4～5日間は湛水状態を保ち、7日間は落水やかけ流しをしないでください。

防除の実施に際して

- ・風の少ない朝方又は夕方に、株元までかかるように散布しましょう。
- ・散布間隔は10日以上あけないよう、計画的に防除しましょう。
- ・周辺住民への事前の周知と農薬の飛散防止に努めましょう。



【お問い合わせは JAいみず野 営農指導課 TEL52-6805  
高岡農林振興センター農業普及課射水班 TEL26-8478 まで】  
【JAいみず野ホームページ <http://www.ja-imizuno.or.jp/>】

**熱中症に注意！**