



今月の表紙

## 第31回 年金友の会 パークゴルフ大会 (P4~5)

10月24日(木)

▲男性の部 後列左から ▲女性の部 前列左から

2位 手崎 義憲さん

優勝 前川 諭さん

3位 河原 俊雄さん

2位 畑 律子さん

優勝 荒井 里子さん

3位 井戸美千代さん



# JGAP・いみず野で 生協連の研修が行われました

日本生活協同組合連合会（東京都）（以下、生協連）による「適正農業規範青果編・フォローアップセミナー」が9月18日（水）に当JA3階ホールで開催され、全国から14名が出席しました。

このセミナーは、生産・流通・販売の各工程を検証する「生協産直品質保証システム」の適正農業規範・青果編の点検活動を中心になって進める会員生協の青果バイヤーや品質保証部の中堅職員、産地の商品実務担当者を対象にして、日常の点検活動での疑問や課題を解決することを目的に毎年開催されています。

今年度は日本国内の第三者認証制度の主流となっているJGAPについて学習することとなり、開催地については、部会員全員参加でJGAP団体認証を取得し安全・安心で高品質な黒大豆枝豆「富山ブラック」を生産しているJAいみず野の先進事例を学びたいということから今回の開催となりました。

開会で稲田浩幸営農部長からの挨拶とJAいみず野の概要説明の後、午前の部では「GAPをめぐる情勢とJGAPの特徴」についての講習が行われました。昼食時に「富山ブラック」の試食スペー

からはいみず野農協えだまめ部会のJGAP団体認証取得の取組みについて、野岸秀旭営農指導課長代理が、「食の安全と環境保全、自足的な農業生産の確立に向けた取組み」と題して報告、その後内部監査や認定審査で実際に使用された帳簿類の開示や点検方法についての質疑が行われました。

参加者からは農協の先進的な取組みを实地に学べたことは非常に有益で通常経験できない機会に恵まれたと非常に高い評価を受けセミナーは閉会しました。



いみず野農協の概要について説明する稲田営農部長

## 一担い手 ICT 農業機械展示会

# アグリチャレンジ2019

富山県JAグループ いちおし トラクター



日時 12/13 (金)～14 (土)  
10:00～16:00 (14日は15:00まで)

会場 富山産業展示館（テクノホール）  
西館およびホワイエ 富山県富山市流杉1682

## 片口小学校 はさ掛けのその後

片口小学校では9月27日に稲刈り後、「はさ掛け」と呼ばれる天日干しを行い、束ねた稲をひとつひとつ丁寧にはさに掛けました。

それから10日後の10月7日、はさ掛けをした稲を降ろし、コンバインで脱穀しました。児童たちは、5月から10月までの5ヶ月間で田植え・収穫・乾燥・脱穀の過程を体験したことで、食の大切さを感じられたようでした。

また、11月2日(土)に地域感謝デーを開催します。これまで地域でお世話になった方々を招待して、ふれあい行事を行います。自分たちが作ったお米でおにぎりを作り、昼食を一緒に食べます。



コンバインで脱穀します



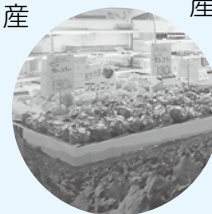
## 令和元年産米 集荷実績表

(令和元年10月31日現在) (単位: 60kg/ 個)

制度	等級	J A いみず野合計	てんたかく	コシヒカリ	てんこもり	富富富	あきだわら	その他	うるち計	新大正糯
出荷契約米	出荷契約数量	124,835.5	26,646.5	86,905.0	1,005.5	4,591.5	1,795.0	45.0	120,988.5	3,847.0
	1 等	104,247.0	24,977.5	70,048.0	851.5	4,321.0	1,211.0	15.0	101,424.0	2,823.0
	2 等	2,780.0	653.5	1,810.5	72.0	16.0	148.0	0.0	2,700.0	80.0
	3 等	228.5	62.0	166.5	0.0	0.0	0.0	0.0	228.5	0.0
	集荷実績	107,255.5	25,693.0	72,025.0	923.5	4,337.0	1,359.0	15.0	104,352.5	2,903.0
	実績対比	85.9%	96.4%	82.9%	91.8%	94.5%	75.7%	33.3%	86.2%	75.5%
	1等米比率	97.2%	97.2%	97.3%	92.2%	99.6%	89.1%	100.0%	97.2%	97.2%
加工用米	出荷契約数量	12,096.0	9,112.5	2,086.0	452.5	0.0	445.0	0.0	12,096.0	0.0
	1 等	11,328.5	8,877.0	1,878.5	323.0	0.0	250.0	0.0	11,328.5	0.0
	2 等	680.0	274.0	172.5	40.0	0.0	193.5	0.0	680.0	0.0
	3 等	5.0	5.0	0.0	0.0	0.0	0.0	0.0	5.0	0.0
	集荷実績	12,013.5	9,156.0	2,051.0	363.0	0.0	443.5	0.0	12,013.5	0.0
	実績対比	99.3%	100.5%	98.3%	80.2%	—	99.7%	—	99.3%	—
備蓄米	出荷契約数量	13,789.0	9,431.5	3,956.0	401.5	0.0	0.0	0.0	13,789.0	0.0
	1 等	12,755.0	9,468.5	2,920.5	366.0	0.0	0.0	0.0	12,755.0	0.0
	2 等	1,005.0	706.5	291.0	7.5	0.0	0.0	0.0	1,005.0	0.0
	3 等	11.0	11.0	0.0	0.0	0.0	0.0	0.0	11.0	0.0
	集荷実績	13,771.0	10,186.0	3,211.5	373.5	0.0	0.0	0.0	13,771.0	0.0
	実績対比	99.9%	108.0%	81.2%	93.0%	—	—	—	99.9%	—
合計	1 等	128,330.5	43,323.0	74,847.0	1,540.5	4,321.0	1,461.0	15.0	125,507.5	2,823.0
	2 等	4,465.0	1,634.0	2,274.0	119.5	16.0	341.5	0.0	4,385.0	80.0
	3 等	244.5	78.0	166.5	0.0	0.0	0.0	0.0	244.5	0.0
	集荷実績	133,040.0	45,035.0	77,287.5	1,660.0	4,337.0	1,802.5	15.0	130,137.0	2,903.0
	1等米比率	96.5%	96.2%	96.8%	92.8%	99.6%	81.1%	100.0%	96.4%	97.2%

## 菜っちゃん新湊店 「ブロッコリー祭」開催

10月12日(土)に農産物直売所菜っちゃん新湊店において、ブロッコリー祭が開催されました。



同祭は、地元射水産のブロッコリーが陳列棚いっぱいになり、台風19号による暴風・雨・大雨にも関わらず大勢のお客様で賑わいました。当日は、茹でたブロッコリーの試食が振る舞われ、来店されたお客様からは「甘くておいしいね!おいしい茹で方教えてよ!」と大好評でした。

ブロッコリーは、疲労回復・風邪予防・ガン予防・老化防止の効果が期待されるビタミンCがレモンよりも多く含まれています。これから風邪が流行する時期にぴったりの食材です。是非サラダやシチュー、グラタン等の料理でご利用下さい。

今後は菜っちゃんでは、色々なイベントを企画していますので、菜っちゃんの掲示板等でご確認下さい。



おいしいそうなブロッコリーを選んでいるお客様

【お問い合わせ】  
・菜っちゃん新湊店  
☎0766-184188  
・菜っちゃん太閤山店  
☎0766-15611852



## 令和元年産 大豆 初検査

10月24日(木)、小杉大豆センターにおいて令和元年産大豆の初検査が実施されました。

この日検査を受けたのは、10月8日頃より管内で刈取りされたエンレイの1,080袋(紙袋・30kg)で全量合格となりました。品質は前年よりやや劣り、百粒重は平年より軽いものの、紫斑病や汚損粒は見受けられませんでした。

今後は適正な乾燥によるしわ粒の発生防止、並びに適正な水分の確保に努め、丁寧な調整による良品質大豆の出荷に励んでまいります。



▲大豆の品質を検査する農産物検査員



## 第31回 年金友の会

# パークゴルフ大会

10月24日(木)に、下村パークゴルフ場にて『第31回いみず野農協年金友の会パークゴルフ大会』が開催されました。

毎年2回開催しているこの大会は、いみず野農協年金友の会が、パークゴルフを通じて健康の増進と会員相互の親睦を図ることを目的としており、今大会は226名と多数の会員の方々が参加されました。

開会式では、いみず野農協年金友の会連絡協議会の源春夫副会長による開会宣言の後、今年6月に行われた第30回大会の優勝杯が返還され、同協議会の坪田孝一会長と当JAの塚本 清代表理事専務による挨拶が行われました。

競技が始まると、参加者は真剣な表情でボールを打ち、心地よい秋の風を感じながら、歓声を上げて楽しまれているようでした。

4コースを通した熱戦の結果、男子の部では前川諭さん(太閤山支店)が99打、また女子の部では荒井里子さん(太閤山支店)が101打と素晴らしいスコアで見事優勝されました。

参加者の皆様、大変お疲れ様でした。



開会宣言  
JAいみず野 年金友の会連絡協議会  
源 春夫 副会長



開会のあいさつ  
JAいみず野 年金友の会連絡協議会  
坪田 孝一 会長



開会のあいさつ  
JAいみず野  
塚本 清 代表理事専務







# 表 彰 式

*Congratulations! Congratulations! Congratulations!*

おめでとう  
ございます!!!



順位	男子の部	支店	スコア
優 勝	前 川 諭	太閤山	99
2 位	手 崎 義 憲	東 部	100
3 位	河 原 俊 雄	東 部	100

順位	女子の部	支店	スコア
優 勝	荒 井 里 子	太閤山	101
2 位	畑 律 子	新湊南	103
3 位	井 戸 美千代	太閤山	103

敬称略



ナイス in !



入れ~



年金友の会の  
会員同士交流を  
深めました



また一緒に  
パークゴルフ  
楽しみましょう♪





# 役員会だより

## 第6回定例理事会

日時 令和元年10月21日(月) 午後2時より  
場所 JA いみず野本店3階大ホール

### ◆協議事項◆

第一号議案 令和元年度上半期ディスクロージャー誌作成について

第二号議案 自己資本比率算出要領の一部改正について

第三号議案 貸出金等資産査定に基づく重要性のある不良債権の処理方針(案)

第四号議案 大口貸出金の申込について

第五号議案 理事に対する貸付承認について

第六号議案 融資要項の新設について

以上について協議し、全議案承認されました。

### ◆報告事項◆

一、九月末実績報告について

二、「店舗・ATM再編計画」の策定について

以上について、報告しました。

## ―監事会―

日時 令和元年10月21日(月) 午前11時より  
場所 JA いみず野本店2階会議室

### ◆協議事項◆

一、令和元年度上半期監事監査の監査報告

書のとりまとめについて

以上について協議し、議案承認されました。

## 協同の力 JA いみず野概況

(令和元年9月末日)

正組合員数	5,383人
准組合員数	8,598人
みなさまの貯金高	1,367億11百万円
みなさまへの貸出金	281億62百万円
長期共済保有高	2,903億51百万円
購買品供給高	22億93百万円
販売品販売高	11億82百万円



## 厚生連高岡病院からのお知らせ

## 直腸がんに対しダヴィンチXi によるロボット支援下手術を はじめます

厚生連高岡病院消化器外科診療部長 小竹 優範



2018年4月より直腸がんに対するロボット手術が保険適応となりました。ダヴィンチ・サージカルシステム(以下ダヴィンチ)を使用したロボット手術は、技術的に難しい直腸がんに対する腹腔鏡手術の欠点(可動域が制限されます)を補い、精密な手術ができるとして期待されています。

### 【ダヴィンチ手術の特徴】

ダヴィンチ手術は、通常の腹腔鏡手術をロボット支援下に行うものです。従来の開腹手術と比較して、通常の腹腔鏡手術と同様に、傷が小さく痛みが少ない、手術後の回復が早い、手術中の出血量が少ないなどの利点があります。また、ロボット支援下で行う手術操作は①3Dのフルハイビジョン画像による視認性、②手の動きが鉗子(かんし)に反映される直感的な操作、③人間の手以上に多関節機能を持った鉗子により自由な動き、④手の動きを縮尺して鉗子を動かすことにより繊細な動作が可能となります。直腸がん手術では、狭くて深い骨盤の中でもロボットを使用すると、より簡単に繊細に行えます。ロボットにより精密な手術が行えるため、根治性や機能温存を高め、永久人工肛門回避といった手術成績の向上が期待できます。

厚生連高岡病院では、2019年8月にダヴィンチが導入され、消化管の手術では、まず直腸がんに対し2019年11月よりロボット手術を開始し、少しずつ適応部位を拡大して行く予定です。腹腔鏡手術やロボット手術を希望される方は、ぜひ厚生連高岡病院外科へご相談下さい。



## ●稲刈り体験



みんなでやると楽しいね☆

9月27日(金)、片口小学校の学校田(土田彰さん提供)で稲刈り体験をしました。これはもう20年余りになる5年生の米作り活動で、春に種をまき、秋には刈り取りをしています。また、田植え・稲刈りは全て昔ながらの作業でやっています。この地区は、水郷地帯で刈り取った稲を舟(たづる、いくり)で運び、とねりこの木と呼ばれて

いる木を利用して、刈り取った稲を乾燥させました。

子供達は鎌を使つての稲の収穫作業がはじめてで、また校庭にあったとねりこの木がこんな役割を果たしていたことも初めて知ったと思います。約1週間稲を乾燥してコンバインを使って脱穀し、土田さんの納屋でもみすり体験をしました。機械を通して玄米になる説明を聞き、一生懸命粉を運び入れていました。今年の収穫は67kgでした。

このお米は11月2日に小学校の感謝集会が行われ、お世話になった方々に子供達がおにぎりを作り、女性部員の作った大根、白菜、ねぎ、さつまいも等で作るぶた汁と一緒にふるまわれます。また学習発表会では5年生の子供達が、それぞれのテーマで米について勉強したこと、とれたお米(玄米2袋と一緒に展示しました。これから大切な食育体験として続けていかなければと思います。(片口支部)



はさ掛け

## ●朝ごはん食べよう運動

9月26日(木)小杉駅前、駅南・大門駅の3ヶ所で午前7時30分から、通学する学生をメインにおにぎりを配る「朝ごはん食べよう運動」を実施しました。

二口支部は大門駅の担当だったので、「新米コシヒカリで作った美味しいおにぎりどうぞ」「出来たてですよ」と声を掛けながら用意した100個のおにぎりを20分余りで配り終えました。さて、子供達はちゃんと朝ごはんを食べて登校しているのでしょうか?生活リズムを改善する「エンジェル」があります。その名も「ハヤネリン」「ハヤオキナ」「アサタベルモン」これは先日、北日本新聞に掲載されていたコラムです。改めて、生活リズムを見直し、エンジェル達が、いつも子供達に舞い降りてくるようにしなければなりません。おにぎり1個から朝ごはんを、しっかりと摂るという習慣、大切さを痛感



朝ごはん食べよう運動 小杉駅

しました。今回も「愛菜グループ」の皆さんには早朝から300個のおにぎり作りをして頂きました。昆布とりのりで作られた新米コシヒカリのおにぎりは、正に元気の源です。少しばかりでも、その元気を皆さんに届けられた活動でした。そして早朝から運動に参加して下さった皆さん、本当にお疲れ様でした。(二口支部)



朝ごはん食べよう運動 大門駅

### 今後の行事予定

11月17日(日)・18日(月)	支部長研修 助け合い組織定例会
20日(水)	漬物教室
21日(木)	日帰りドック
22日(金)	漬物教室
29日(金)	ほっとサロン(島)
30日(土)	県・女性大会
12月4日(水)	ほっとサロン(安古)
6日(金)	料理教室
7日(土)	チャレンジ農業
8日(日)	県・包括フェアフォーラム
12日(木)	健康教室
13日(金)	手芸教室
24日(火)	ほっとサロン(鏡宮)
27日(金)	フラワーアレンジメント教室 フレッシュミズ



# JAカードの キャッシュレス決済でおトク!



「キャッシュレス・消費者還元制度」の対象期間は最大5%ポイント還元!  
JA直売所、JA-SSのご利用は、JAカード割引特典でさらにおトクです!

消費者還元対象期間[2019年10月~2020年6月(予定)]に、  
中小・小規模事業者の対象店舗でキャッシュレス決済をすると5%(または2%)ポイント還元!  
※店舗によって適用期間が異なる場合があります。

**JA直売所のご利用で**

期間中 **5%** ポイント還元 <sup>\*1</sup> + **5%** 割引 <sup>\*3</sup> (JAカード特典)

**JA-SSの給油で**

期間中 **2%** ポイント還元 <sup>\*1\*2</sup> + **2%** 割引 <sup>\*3</sup> (JAカード特典)

- \*1 ポイント還元対象外の店舗、お取り引きがあります。また店舗の運営形態によっては、還元率が異なる場合があります。ご利用時に店舗でご確認ください。
- \*2 制度対象外のJA-SSでも給油ご利用の代金をJAカードでお支払いいただいた場合、2%ポイント還元の対象となります(一部店舗を除く)。
- \*3 JA直売所・JA-SSの割引特典について詳しくは、三菱UFJニコス JAカードWEBサイトでご確認ください。一部割引対象外の店舗があります。

## JAいみず野女性部「皇居勤労奉仕団」 団員募集のご案内

実施予定日 令和2年 **10月出発予定**

(奉仕希望日の6ヶ月前に宮内庁へ申請し実施日が確定致します。)

日 程 **5泊6日**(勤労奉仕は4日間となります。)

費用概算 女性部員の方 **158,000円**

上記以外の方 **168,000円**  
(射水市在住の方限定)

募集人員 **35名**(先着順とし、定員になり次第締切ります。)

参加資格 **15歳以上75歳以下の健康な女性の方**  
(奉仕終了日までの年齢となります。)

申込締切日 令和2年3月19日(木)

※この日以降の申込は不可です。

予定日程表

	行	食 事
1日目	貸切バス 射水地区=【高速道】=諏訪市内/昼食=武蔵野御陵/参拝=浅草/夕食=都内(泊) 6:00 19:30頃 【宿泊先: ホテルニューオータニ (2名一室利用)】	朝: × 昼: ○ 夕: ○
2日目	ものまねショー ホテル=皇居勤労奉仕(1日目)=東京都庁/見学=そっくり館キサラ/夕食=都内(泊) 【宿泊先: ホテルニューオータニ (2名一室利用)】	朝: ○ 昼: 弁 夕: ○
3日目	ホテル=皇居勤労奉仕(2日目)=江戸前屋形船/夕食=都内(泊) 【宿泊先: ホテルニューオータニ (2名一室利用)】	朝: ○ 昼: 弁 夕: ○
4日目	ホテル=皇居勤労奉仕(3日目)=ホテル内/夕食=都内(泊) 【宿泊先: ホテルニューオータニ (2名一室利用)】	朝: ○ 昼: 弁 夕: ○
5日目	人気の温泉地 ホテル=皇居勤労奉仕(4日目)=【高速道】=神奈川県:箱根湯本温泉(泊) 【宿泊先: 温泉 湯本富士屋ホテル(和室利用)】	朝: ○ 昼: 弁 夕: ○
6日目	小田原名物 パワースポット 旅館=かまぼこ工場/買物=箱根神社/見学=箱根ガラスの森美術館/見学=箱根富士屋ホテル/昼食・見学=【高速道】=射水地区 老舗の洋食をお楽しみ下さい 20:30頃 ※夕食お弁当をご準備します。	朝: ○ 昼: ○ 夕: 弁

※上記コースは予定です。変更になる場合もございます。

本旅行のお申込・各支店またはJAいみず野旅行センター 富山県知事登録旅行業第2-267号 総合旅行業務取扱管理者 肥田 知久  
お問合せは 射水市北野1555-1 TEL (0766) 52-0218 FAX (0766) 52-0286  
■営業時間 午前8:30~午後5:00 ■休業日 土曜日・日曜日・祝祭日