

広報 いみず野

迎春

本年もよろしく
お願い致します
令和六年 元旦



2024
1&2
合併号
January&February
Vol.279





年頭の挨拶

いみず野農業協同組合代表理事組合長

塚本 清

新年あけましておめでとうござい
ます。

組合員・地域の皆さまにおかれま
しては、輝かしい新春を迎えられたこ
とと、心よりお慶び申し上げます。

また、日頃よりJAの各事業運営
に格別のご理解ご協力を賜り、厚く
御礼を申し上げます。

さて、昨年は新型コロナウイルス
感染症が5類に移行され、世の中の
動きも活発化した年であったかと思
います。JAにおきましても各種イ
ベントや研修会等を積極的に開催
し、皆さまとの交流の機会も増やす
ことができました。

しかし、梅雨時期の線状降水帯の
発生やその後の酷暑等の異常気象に
みまわれ、農作物にとっては大変厳
しい年となりました。特に稲作にお
いては、高温障害による白未熟粒の
発生で品質や収量の低下が見られま
した。1等米比率は例年より低い水
準となりましたが、県下平均を大き

く上回ることができたことは、これ
もひとえに生産者の管理徹底の賜と
敬意を表するものであります。大麦
については平年以上の作柄となりま
したが、大豆は猛暑の影響を受け、
品質・収量とも例年を大きく下回り
ました。特産の『富山ブラック枝豆』
は、冠水による収穫不能圃場が一部
発生し心配しておりましたが、収
量・品質とも良好に推移し、消費者
に喜んでいただけたものと自負して
います。

JAといたしましては、気象変動
に左右されない農業を目指すため、土
壌に不足しているケイ酸分を補給する
土壌改良材の散布を本年度から強化し
ていきます。資材には、平成30年に竣
工した粉殻循環施設で燃焼した「粉殻
シリカ灰」を商品化した『シリカエー
ルプラス』を管内1,500haを目標に
施用します。廃棄される粉殻を元の田
に還し、収量・品質の向上を図ると
ともに、減農薬や化学肥料削減につなげ

ることで、循環型農業としての意義は
大きいものと考えます。

一方、農業の担い手不足は喫緊の
課題となっております。解消にあたっ
ては、農業のスマート化が重要な役
割を果たすものと思われ、関係機関
と連携しながら圃場情報の電子化を
進め、効果的な新しいスタイルの営
農指導体制を構築し、生産者へ精度
の高いサポートができるよう農業DX
を図っていきます。

そして、国・市からの補助金を受
けて完成する小杉大豆麦乾燥調製施
設が本年度より稼働します。米の消
費が低迷し生産調整面積が増加傾向
にあることから、麦・大豆の受入施
設増強が必要となり建設したもの
で、今後も良質な麦・大豆生産に努
めていきます。

本年は、第8次中期3カ年計画の
仕上げの年となります。経営理念とし
て掲げています「食と農を通じ豊かで
活力ある地域社会づくりに全力を尽く
すとともに、地域に信頼され必要とさ
れるJAを目指します」を根底に見据
え、組合員・地域の皆さまと共に着実
に歩んでいく所存にございます。

結びになりますが、組合員・地域の
皆さま方のますますのご健勝とご多
幸を心よりご祈念申し上げます、
新年のごあいさついたします。

いみず野農業協同組合

- 代表理事 塚本 清
- 副組合長 土合 正夫
- 副組合長 齋嶋 茂夫
- 常務理事 廣田 一也
- 常務理事 野尻 成也
- 理事 川東 知幸
- 理事 田中 美憲
- 理事 清水 裕之
- 理事 川野 俊修
- 理事 堀野 謙之
- 理事 宮原 潔之
- 理事 稲垣 俊之
- 理事 鈴木 正次
- 理事 北角 正史
- 理事 島中 武道
- 理事 森塚 孝守
- 理事 島田 孝之
- 理事 龍男 勝実
- 理事 梅川 剛明
- 理事 北林 美雪
- 理事 松本 剛明
- 理事 稲垣 美雪
- 理事 森永 玲子
- 理事 折橋 清弘
- 理事 夏野 邦昭
- 理事 森田 啓介
- 理事 山屋 武明
- 理事 駒井 秀樹
- 理事 小見 豊彦
- 理事 矢野 昌彦



年頭のごあいさつ

射水市長

夏野 元志

新年明けましておめでとうござい
ます。

皆様には、輝かしい新春をお迎え
のことと心からお慶びを申し上げ
ます。

組合員の皆様をはじめ、いみず野
農業協同組合の皆様におかれまして
は、日頃から食と農を通じた豊かで
活力ある地域社会づくりのほか、市
政の様々な施策・取組の推進に格別
なご理解とご協力を賜り、厚くお礼
を申し上げます。

さて、昨年を振り返りますと、ま
ずは、数年にわたり国を挙げて取り
組んでまいりました新型コロナウイルス
感染症に対する対応が一区切り
を迎え、行政が様々な要請や関与を
していく仕組みから、個人それぞれ
の選択を尊重し、自主的な取組を基
本とした内容に変化した年となりま
した。また、エネルギー価格・物価
高騰への対応や7月の大雨、夏場の
記録的な暑さなど、経済情勢の変化

や自然・災害への対応に加え、地域
や経済、日常生活など、あらゆる面
において、コロナ禍前の内容を取り
戻しつつも、ポストコロナの時代に
対応した新しい取組にチャレンジし
てきた、そういった年であったよう
に感じています。

このような中、本市では今年度か
ら新しく「第3次射水市総合計画」
がスタートしました。市民の皆様
一人ひとりの個性や多様性を尊重
し、個々の幸せの在り方を見つめ
直すウェルビーイングといった考
え方のほか、様々な形で市に関わる
関係人口の創出を図るといった新た
な視点を念頭に、まちの将来像であ
る「いろいろどり ひろがる むずむず
射水」の実現に向け、満足度の高い
まちづくりを進めるとともに、「未
来世代に選ばれるまち射水」を形に
するべく、引き続き全力で取り組ん
でまいる所存です。

コロナ禍からの社会の正常化が進

む一方で、農業分野においても原材
料価格の高騰や急速に進行する少子
高齢化、人口減少による担い手・後
継者不足などに加え、生産現場にお
けるデジタル技術の進展など、農業
を取り巻く環境は目まぐるしく変化
しています。

新年におきましては、引き続きこ
れらの課題にスピード感を持って
対応するとともに、関係機関の皆
様とも連携を密にし、また、国・
県の取組に適切に呼応しながら、
スマート農業の推進による作業の
効率化や生産基盤の整備、収益性
の高い農産物の生産体制の構築な
ど、組合員の皆様が安定して農業
経営に取り組めるよう努めてまい
る所存でありますので、皆様にお
かれましては、引き続き本市の農
業振興に格段のお力添えを賜りま
すようお願い申し上げます。

結びに、いみず野農業協同組合の
今後ますますのご隆盛と組合員の
皆様をはじめ、ご家族の皆様のご
健勝ご多幸を心からお祈り申し上
げまして、年頭のごあいさつとい
たします。



◆企画管理部 企画管理部長 企管総務課長	岡本 保之
◆監査室 監査室長	竹内 信一
◆金融共済部 金融共済部長 兼貯蓄課長 兼共済普及課長	高松 善一
◆営農経済部 営農経済部長 兼物流課長 兼燃料課長	英二 伸宏
◆営農指導課長	村田 浩史
◆営農施設課長	北條 雅俊
◆営農生産課長	井上 学
◆営農販売課長	寺井 直人
◆営農機械課長	鈴木 健一
◆支店 小杉支店長	寺西 直人
太閤山支店長	坂野 敏
三島野支店長	竹島 正英
南郷支店長	稲垣 勝一
大島支店長	南本 博明
大門支店長	小竹 隆雄
新湊支店長	矢後 大輔
新湊南支店長	高島 幸治
東部支店長	桃井 幸章



年頭のご挨拶

高岡農林振興センター所長

井上 靖啓

新年、明けましておめでとうございます。皆様には、健やかに新春をお迎えのこととお慶び申し上げます。また、日頃より当農林振興センターの普及指導活動及び農業農村整備事業の推進に格別のご理解とご協力を賜り、心より感謝申し上げます。

昨年、7月12日から13日にかけての大雨や梅雨明け以降の記録的な高温と少雨の影響により、農作物の栽培管理が難しい環境となりました。本県産水稻の作柄については、作況指数「98」の「やや不良」（10月25日現在）、品質については、10月末現在のJAいみず野のうるち玄米1等比率は82.5%と、近年の中では低くなりましたが、県平均の58.1%を大きく上回りました。

園芸については、「稼げるとやまの園芸産地づくり」に取り組み、このうちJAいみず野のえだまめについては、早期播種ほ場における資材の二重被覆や品種比較等、出荷量・販売額の向上対策が実施さ

れ、7月中旬の大雨により収穫を断念せざるをえなかったほ場も一部ありましたが、販売額は約1割増加しました。また、日本なしは夏季の高温少雨により小玉傾向となり、出荷量は前年より2割減少しましたが、食味の良さから高い市場価格に支えられ、前年並みの出荷金額が確保できました。

農業は自然と向き合う産業であり、時に過酷な環境の下、様々な困難に直面することがありますが、その困難に対し、日々向き合いながら着実に乗り越え、成果を上げておられる生産者の皆様のご努力と、関係機関の方々のご尽力に改めて敬意を表します。

農業を取り巻く環境は、産地間競争の激化や農業従事者の高齢化・後継者不足をはじめ、米の需要量の減少、更には燃料や肥料の高騰など、様々な課題に直面しています。また、昨年のような異常とも言える気象が、今後は通常になる可能性もあります。

当センターとしましては、「富山県農業・農村振興計画」に基づき、持続可能な「競争力の高い農業」と「豊かで美しい農村」の実現に向け、地域営農体制の構築、農業後継者の確保・育成、消費者に求められる高品質な農産物の安定生産と販路拡大、スマート農業技術の導入促進、水田フル活用による野菜等の高収益作物の生産拡大、ほ場の大区画化等農地整備事業による低コスト化の促進、老朽化した用排水施設の改修など、ソフト・ハード対策を一体的に進めることとしております。

本年もセンター職員一丸となり、関係機関と連携して、JAいみず野管内の生産者各位が意欲と希望を持って農業に取り組んでいただけますよう、全力を尽くしてまいります。

結びに、皆様方ますますのご健勝、ご活躍、ご多幸を心からご祈念申し上げます。年頭のご挨拶といたします。



新年のごあいさつ

青年部 部長

高木 謙太郎

新年あけましておめでとうございます。

組合員・盟友の皆様におかれましては、輝かしい新年を迎えられましたことを謹んでお慶び申し上げます。また旧年中は青年部活動に格段のご理解、ご協力を賜りましたことを厚く御礼申し上げます。

昨年を振り返りますと、資材の高騰が続くなか農産物の販売価格は上がらず、コスト増を転嫁できない厳しい状況が続いております。

また夏以降は異常気象とよぶべき猛暑が続きました。特に影響が大きかった水稻栽培においては、富山県産うるち玄米の一等米比率が56.8%となる中、当農協管内では80%を超える水準を維持できたことは、猛暑の中でも丁寧な栽培管理に尽力された組合員の皆様一人一人の努力の賜物かと存じます。

さて当青年部では、次世代の農業を担う子供たちに農業を身近に感じてもらうために市内の小学校5・6年生を対象とした「チャレンジ農業」を開催しております。昨年は、事前アンケートで生徒たちから希望の多かったお米



新年のごあいさつ

女性部 部長

犀藤 秋美

新年明けましておめでとうございます。

組合員の皆様ならびに女性部員の皆様方には健やかに新春をお迎えに出来ましたことと心からお喜び申し上げます。

新型コロナウイルスも5類に移行され、交流(地域のふれあい活動)が再開されはじめたことから改めて女性組織が活動する地域の良さと活動をアピールし、メンバーの連帯を強めるとともに情報共有や交流を自ら行わなければなりません。

J A富山県女性組織協議会が70周年を迎えるにあたり、記念誌の発刊、ママさん大学(山梨県)、70周年に寄せて沖繩七島、島めぐり研修旅行が実施され晴天に恵まれ、富山県各J A女性部の皆さんとの交流・親睦を深めることが出来ました。

農業産業まつりも開催され、久しぶりのうどんコーナー、おにぎり作り、朝早くから部員の皆さんのご協力により無事終えることが出来、心からお礼申し上げます。また、食農教育の一環として「チャレンジ農業」も3回実施することが出来ました。

春は田植、夏にはカレーライスの材料の皮むき、野菜の切り方を学び、その後魚釣りの要領で旬の野菜を釣りあげるゲーム、秋には稲刈り・脱穀・唐箕を使つての作業では先人の苦勞を体験し、食への大切さ、農業に対する大変さを学ぶことが出来たのではないのでしょうか。

新米の季節には、ごはんを食べよう運動を行い、米消費拡大とごはん食のPRを致しました。親睦を深める行事として当女性部だけの研修旅行では、少し足を延ばし琵琶湖へ行って参りました。こちらも天候に恵まれ良い時間を過ごしました。

年間を通して「料理教室」「手芸教室」「健康教室」「フラワーアレンジメント教室」そして高齢者支援活動の「さわやかほっとサロン」を開催し、地域に根ざした活動を展開してまいりました。本年も昨年同様、皆様の温かいご支援とご理解を賜りますようお願い申し上げます。

皆様のご健康とご多幸をお祈り申し上げます。新年の挨拶とさせていただきます。

「令和6年度JAいみず野

農業関係事業要望書」を提出



去る11月30日(木)、射水市庁舎において、令和6年度JAいみず野農業関係事業要望説明を行いました。

塚本組合長より、「今年の夏は記録的な猛暑となり、水稲・畑作物に与えた影響は大きく、今後も世界的な気候変動による食糧生産の不安定化が懸念されます。食料安全保障の観点からも生産者が安心して農業生産に取り組めるよう引き続き射水市の農業支援をお願いしたい。」と挨拶し、①みどりの食料システム戦略事業(もみ殻シリカ灰肥料普及支援)②射水市スマート農業DX計画(営農計画書・ほ場地図の電子化)③継続事業として6事業に対する支援の要望書を夏野元志射水市長へ手渡しました。

夏野元志射水市長からは、「これからも今年のような猛暑が続くとすると、高温対策も含め国が進めるみどりの食料システム戦略に沿った取り組みが重要となります。今回の要望書の内容については、市の財政事情も厳しいところではありますが十分に検討させていただきます。」とのお言葉をいただきました。

さらに、射水市議会・中村文隆議長と山崎晋次副議長に事業説明を行い支援の継続を要望しました。



セカンドライフへのご準備を始めましょう♪

あなたのセカンドライフ資金は大丈夫!?



©よりぞう

「年金相談会」(個別相談)を **毎月“第4”日曜日**に開催しております。

完全
予約制

お申込みはお早めに!

ご予約は
☎ 0766-52-0117(貯金為替課)まで

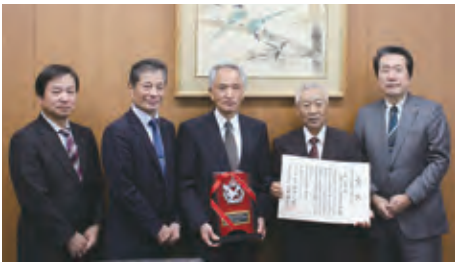
J A いみず野

ハウスイチジク生産部会 第72回 富山県農村文化賞受賞

12月5日(火)、県民会館にて、第72回富山県農村文化賞贈呈式が行われました。管内から、J A いみず野ハウスイチジク生産部会が受賞し、会長の長谷吉宗さん・副会長の水上久悦さんがJ A いみず野へ報告に來られました。

同部会は平成30年に設立され、小粒イチジク産地としては県内最大規模であり、令和5年度の栽培者数は10戸(7組織・3個人)で、栽培ハウス面積は35aとなっています。

水稲育苗ハウスの遊休期間を活用した雨よけ施設栽培で、移動可能なコンテナやポットを利用しています。栽培品種は、皮ごと食すことができ、生食のほかケーキ等洋菓子の食材としても鮮度が重視され、県内産の需要が高い「コナドリア」と「ネグローネ」を栽培しています。



また、栽培管理は軽作業が多く、大型農機を使用することがないため、高齢者や女性の労働参画機会にも位置づけられ、組織や集落内の交流促進や活性化につながる取り組みとなっています。今後、複合化品目の一つとして産地の維持発展に寄与してまいります。

御隠居と熊さんのぜ・い・き・ん・小話



確定申告は、ぜひ、ご自宅から！



御隠居 明けましておめでとう、熊さん。これは少ないがお年玉じゃ。

熊さん ありがとうございます。ところで御隠居、正月と言えば、もうすぐ確定申告でやんすねえ。医療費の支払いがたくさんあって、今年も確定申告会場で相談しながら申告書を作成する予定でやんす。

御隠居 熊さんや、わざわざ混んでいる申告会場に行かんでもな、自宅でも申告書は作成できるんじゃよ。今年、**自宅から申告**したらどうじゃ。

熊さん 自分で作成するんでやんすか？どうすればいいんでやんすかね。

御隠居 申告書は、**スマホやパソコンから、国税庁ホームページの「確定申告書等作成コーナー」**を利用すれば、意外と簡単に作ることができるんじゃ。「確定申告書等作成コーナー」なら**24時間利用**できるし、**自動計算**だから、計算間違いもなく安心じゃ。

熊さん 去年は医療費の支払いがたくさんあって、集計が大変でやんす。

御隠居 そんなときは、**マイナポータルと連携して申告書を作成**すればよいのじゃ。

熊さん マイナポータル連携とはどういうものでやんすか。

御隠居 マイナポータル連携とは、申告書を作成する際に、**マイナポータル経由で控除証明書のデータを一括取得し、申告書の該当項目へ自動入力してくれる機能**じゃ。熊さんが去年支払った保険診療分の医療費情報も自動入力の対象となっておるぞ。

熊さん 支払った医療費をまとめて自動入力してくれるとは楽でやんすね。

御隠居 ちなみに、医療費のほかふるさと納税や生命保険・地震保険料も自動入力の対象になっておるぞ。詳しいことは**国税庁ホームページ**又は**YouTube「国税庁動画チャンネル」**で紹介しておるぞ。

熊さん ふるさと納税はワンストップ特例を利用するつもりでやんす。

御隠居 これこれ、**医療費控除**を受けるなどのために**確定申告**する場合は、**ワンストップ特例が無効**になってしまうんじゃ。そんなときは、ふるさと納税の**全ての金額を寄附金控除額の計算に含めて申告**する必要があるぞ。

熊さん そうだったでやんすね。知らずに提出するところやんした。提出は郵送でも大丈夫でやんすか？

御隠居 郵送よりも、**申告書をe-Taxで送信すれば印刷して提出**するよりも**還付が早く**て、**印刷や郵送する手間**がかからないといった**メリット**があるんじゃ。

熊さん すごい便利でやんすね。でも、一人でできるか不安でやんす。

御隠居 確定申告で困ったときは、**「税務相談チャットポット」**を利用するとよいぞ。

熊さん 分からない事も気軽に質問できるなら安心でやんすね。では早速、うちへ帰って**「自宅からe-Tax!」**にチャレンジでやんす。

御隠居 熊さん、これ、待ちなさい。お年玉を忘れておるぞ！やれやれ、今年も先が思いやられるのう。(高岡税務署)



確定申告等
作成コーナー



第19回定例理事会

日時…令和5年11月21日(火)午後2時より
場所…J A いみず野本店 3階大ホール

◆協議事項◆

第一号議案

役員賠償責任保険の継続加入について

第二号議案

「マネー・ローンダリング等および反社会的勢力に関する基本方針」及び「マネー・ローンダリング等への対応に関する規則」の変更について

大口貸出金の申込について

第三号議案

支店機能再編について

第四号議案

以上について協議し、全議案が承認されました。

◆報告事項◆

一、10月末実績報告について

二、行政庁への「マネー・ローンダリング及びテロ資金供与対策に関するアンケート」の対応について

三、令和5年度余裕金運用計画(第4四半期)について

四、令和5年度J A 共済コンプライアンス点検結果

及び改善方針の概要について

以上について、報告されました。

協同の力
J A いみず野概況

(令和5年11月末日)

正組合員数	5,088人
	(△ 103人)
准組合員数	7,683人
	(△ 488人)
みなさまの貯金高	1,377億22百万円
	(△ 19億32百万円)
みなさまへの貸出金	289億64百万円
	(△ 1億53百万円)
長期共済保有高	2,468億6百万円
	(△ 96億75百万円)
購買品供給高	25億22百万円
	(96百万円)
販売品販売高	18億95百万円
	(46百万円)

* ()内の数字は前年同期比



厚生連高岡病院からのお知らせ

薬の飲み合わせに注意を

厚生連滑川病院 薬剤部長 **岡田 祐二**



薬と薬の飲み合わせによっては、十分な薬の効果が得られなかったり、逆に副作用や有害な作用が強くなる場合があります。原因の約5割は代謝によるもので、薬の多くは肝臓の酵素によって作用が無くなりますが、例えばA薬がある酵素を誘導してしまいB薬の代謝を速めてしまうことでB薬の効き目をなくしてしまったり、C薬がある酵素を阻害することでD薬の代謝を遅らせてしまいD薬の効き目や副作用が強くなってしまったりと、酵素により様々な変化をもたらします。

次に多い原因は、同じもしくは反対の作用をもつ薬を同時に服用したときに、増強もしくは減弱されることです。同じ作用を持つ薬を別々の医師から処方される場合があるので、服用している薬を伝えておくことが大切です。

他の原因では吸収によるものがあり、例えば胃の中のpH値を変化させることで別の薬の効能に影響をもたらすものや、金属イオンを持つ薬が別の薬とくっついてしまい腸などからの吸収が妨げられるため服用時間をあけなければならないものもあります。分布や排泄などが原因のものもあります。

以上、ここまでは薬と薬についてでしたが、薬と食の飲み合わせに注意するものも多くあり、ひとつの食品などを多く摂取する場合は影響も大きくなります。サプリメントを定期的に摂取される場合も注意が必要です。また、ひとつの薬同士では飲み合わせにあまり問題がない場合でも、多くの薬を服用している場合は影響が出ていることもありますので、医師または薬剤師にご相談ください。





JA富山県 女性大会に 参加して

12月2日(土)、小雨が降る中、県JA会館で第69回JA富山県女性大会が開催されました。200名余が参集し、いみず野女性部からは20名が参加しました。

大会スローガンが採択されたあと、2地区のJA女性部活動実績発表がありました。

JA福光女性部は、「地域に母ちゃんの力を」と題して、地元で災害が発生した際に、日頃から気軽に声を掛け合っただけで、地域の人々の力を大切だ、と発表されました。2人目はJAなのはな女性部で「幸せと笑顔を運ぶ、黄色いトラップ」と題して「キッチンなのはな」の活動を紹介されました。活動のきっかけやキッチンカーの制作秘話、食育活動、



地産地消のPRなど展開してきたが、コロナ禍で思うような活動が出来なくなつた時、規格外の玉葱を使った「発酵玉ねぎ万能調味料」の開発を手がげることとなり、人とひとのつながりが販売につながつたと発表

され、県代表に選ばれました。

午後は「あなたもわたしもイキイキ人生(ライフ)」と題して音楽療法士の高本恭子先生による記念講演がありました。

音楽に合わせて楽しくお話しされ、脳を若くイキイキしたいときは「瀬戸の花嫁」。認知症予防にもなります。女性の更年期障害には「アメイジンググレイス」、寝る前のおすすめは美空ひばりさんの「愛燦燦」など体調と音楽は密接なようです。

最後に、さだまさしさんの「いのちの理由」を聴いて涙があふれてきました。私は音楽を聴くときはいつも何かしながらの聞き流しをしていました。今回先生のお話を聞いて、きちんと歌詞カードを見ながら音楽を聴くことに集中し、歌と向かい合いたいと思えました。ストレスはないほうがいいです

もの。そしていつも笑顔を忘れずにイキイキライフを送りたいと感じました。大変楽しい一日を過ごすことができました。

(二〇支部)

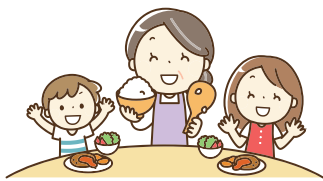
「食品安全フォーラムinとやま」 に参加して

小春日和の11月2日(木)、私たち女性部5名は高志会館で開催された「食品安全フォーラムinとやま」に出席しました。

「食のリスクを正しく理解しよう!」
「食品添加物を例に」というテーマで、NPO法人 食の安全と安心を科学する会の理事長 山崎 毅氏の講演が行われました。

毎日の食事と家族の健康には切り離せないテーマで、会場に集った参加者はみな興味がある様子でパンフレットを開きました。

世の中には情報が溢れ、ネット社会の今はその真偽はわからなくとも、ほぼどこでも同時にそのニュースを得ること



ができます。

表題の「食品添加物」と聞くと、健康には害があるもののような先入観にとらわれ、「無添加」というといかにも自然で身体によいものの印象をもつてしまいがちです。しかし、山崎氏の団体では消費者がそうした誤った情報に左右され無添加の食品を選ぶことを科学的に証明して、保存料や甘味料などを適正に使用することによって提供された安全な食品を選択することの重要性を説いています。

つい先頃でも、東京の大きなイベントで販売された「無添加のマフィン」を購入した多くの人が食中毒になったというニュースに、あらためて食品の本当の安全ということを考えさせられました。

この講演を聴いて、私たち消費者は耳に心地よく響く「健康食品」や「無添加」などの言葉だけに流されることなく、本来の安心安全を見極めて選択する賢い消費者になっていかなくてはならないと感じました。

(小杉支部三ヶ)

今後の日程

2月2日(金) 料理教室・

手芸教室閉級式

6日(火) フラワーアレンジメント教室

10日(土) 食と農を考える集い

新ブランドに期待

日本農業新聞富山通信部
ライター 本田 光信

富山県はもう長い間、野菜の産出額が全国最下位である。県外の人に聞くと「富山イコール野菜」という印象は薄いようだが、同じ米どころでもお隣の石川県には加賀太きゅうりや源助だいこんなど十五品目の「加賀野菜」ブランドがあつて、かなり浸透しているように見える。富山県人の私としては、スーパーで加賀れんこんを買い、きんぴらを作るたびに、ライバル（敵ではない）に塩を送るような気がして歯がゆかった。

朗報が飛び込んできた。

富山県が、県産野菜の新たなブランド「とやまテロワールベジ」の取り組みをスタートし、その第一弾として魚津市の「新川だいこん」を認定したのである。

テロワールとは耳慣れない言葉だが、ワイン通にはよく知られたフランス語だそう。

オイシックスの初代バイヤーで、今は日本野菜テロワール協会代表理事の小堀夏佳さんによると、テロワールは「土地の個性」のことをいう。自然環境と、そこに暮らす人々がつむいできた文化や歴史が織りなす「風土」である。

新川だいこんの場合、産地には五十年以上



ブランド化したい品目を検討する参加者

富山県は今後も、県産野菜をブランドに加えていく方針だ。ブランド化には小堀さんも協力していて、若い生産者を集めた先日のワークショップでも講師を務めた。

彼女がこれまでに手

掛けた「ピーチかぶ」や「極生」フルーツコーン」といった大ヒット野菜がいかに誕生したか、見向きもされなかった野菜たちの本当の価値に気づき、ブランド化

続く伝統があり、実直な農家が心血を注いで栽培してきた。地中深くに肥料をやるこだわりの技術で、みずみずしく、ひげ根も少ない大根が生まれるという。きめこまかな肌質の「美人大根」としても知られている。



夢を語り合う生産者

してきたご自身の経験を、惜しげもなく若者たちに伝えた。

生産者たちのグループ討議にもおのずと熱が入る。これから産地化したいと考える野菜の品目について、自由な発想で語り合った。

富山薬膳を意識したアイデアや、地元のにんじんやキュウリへの愛着、ほかにも「寒ブリに合わせる寒ネギはどうか」とか、「ラッキョウも歴史があつて健康にいいのでは」とか。

各グループを代表して発表した森下信義さん（入善）や澤井雅樹さん（朝日）、友田拓造さん（富山）、広瀬琢磨さん（入善）、高慶拓也さん（魚津）は楽しそうに夢を語っていた。

今後、どんな野菜がブランド化されるのだろう。「感動を届けるドラマ」を見いだせるかどうか問われるはず。富山県が投じた「とやまテロワールベジ」という一石が、これからのような波紋を広げていくのか、楽しみに見守りたい。



ワークショップを終えて記念撮影



令和5年分の確定申告について

高岡税務署の申告会場は2月16日（金）から受付を開始します。
申告会場への入場には「入場整理券」が必要です。

- ✓ 税務署の申告会場では、**ご自身のスマホをお使いいただき、ご自身で申告書を作成**していただきますので、**マイナンバーカード（暗証番号）**もお忘れなくお持ちください。
事業所得の申告相談や、インボイス制度の導入に伴う消費税の申告相談が増加することから、**税務署の申告会場の混雑が予想されます。**
(年金所得者や給与所得者の方は、市役所でも申告相談を行っています。)
- ✓ 入場時間は9時から16時です。(土・日曜日及び祝日は除きます。)
- ✓ 税務署の申告会場の混雑緩和のため、申告会場への入場には、入場できる時間帯が指定された「**入場整理券**」が必要です。
入場整理券は、**国税庁のLINE公式アカウントでの事前発行**をご利用ください。
(2/16の入場整理券は2/6（火）から事前発行が可能です。)
※当日分の入場整理券は、税務署の申告会場でも配付しますが、数に限りがあります。



※2/5（月）から2/15（木）については、年金所得者や給与所得者を対象とした税理士による申告相談を行っておりますのでご利用ください。
なお、国税庁のLINE公式アカウントでの事前発行は行っておりません。
(当日分の入場整理券は、税務署の申告会場でも配付しますが、数に限りがあります。)

自宅等からのe-Taxが便利です。

Point 1

スマホのカメラで給与所得の源泉徴収票を撮影すると、自動で申告内容に反映します。

Point 2

青色申告決算書・収支内訳書の作成、消費税の申告書作成にも対応しています。

Point 3

マイナポータルとの連携で自動入力できる情報（公的年金等の源泉徴収票、国民年金保険料等）があります。



税務署いかななくていいんです！

今後も順次
拡大予定！

高岡税務署



ATM使用中止のご案内

新紙幣対応作業のため以下の日時にATMがご利用できません。
ご迷惑をお掛けしますが、宜しくお願い致します。

支店名	作業日時	支店名	作業日時
小杉支店	令和6年2月9日(金)17:00 ▶ 10日(土)21:00	大門総合会館	令和6年1月26日(金)17:00 ▶ 27日(土)21:00
太閤山支店	令和6年2月9日(金)17:00 ▶ 10日(土)21:00	新湊支店	令和6年2月23日(金)17:00 ▶ 24日(土)21:00
三島野支店	令和6年1月19日(金)17:00 ▶ 20日(土)21:00	新湊南支店	令和6年2月23日(金)17:00 ▶ 24日(土)21:00
南郷支店	令和6年1月19日(金)17:00 ▶ 20日(土)21:00	旧片口支店	令和6年2月16日(金)17:00 ▶ 17日(土)21:00
大島支店	令和6年3月8日(金)17:00 ▶ 9日(土)21:00	旧堀岡支店	令和6年2月16日(金)17:00 ▶ 17日(土)21:00
大門支店	令和6年1月26日(金)17:00 ▶ 27日(土)21:00	東部支店	令和6年3月8日(金)17:00 ▶ 9日(土)21:00

1/27^土 & 28^日
 10:00~16:00 10:00~15:00

スプリングフェア

in JAカーズ

厳選中古車も
多数あり♪



2日間
限り

らくがきカー

車にお絵かき
できちゃう!



ご成約された方には
下記のいずれか1つ

プレゼント進呈!!

〈ETC・ドライブレコーダー(前面)・洗車セット・
車内用プラズマクラスター〉からお選びください

国産メーカーのタイヤ **特価** にて販売!!

JAマイカーローンもご相談お受け致します。是非ご来場ください!!

●下取・買取強化中 ●車検予約 随時受付中 (割引特典あり)

中古車情報検索サイト
カーセンサー



いみず野農協車両センター
射水市三ヶ977番地の2
TEL (0766) 55-2527
平日 8:30~17:00 / 土日 8:30~16:00

